

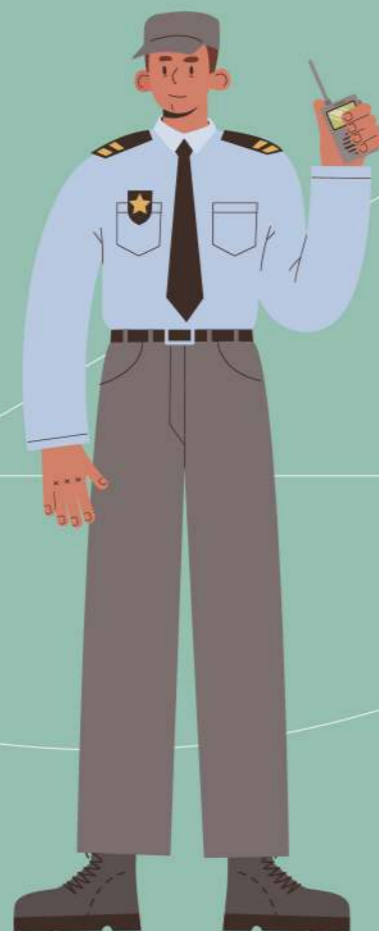


電梯使用說明書

ELEVATOR USER GUIDE

Hitachi Care & Green Service

日立永大電梯 全方位服務



認識電梯的構造



- 1-1 構造概略 [03](#)
- 1-2 車廂、乘場指示器 [04](#)
- 1-3 車廂操作盤 [05](#)
- 1-4 操作盤的開關盒 [06](#)

電梯日常管理應注意事項



- 2-1 電梯專用鑰匙的管理 [07](#)
- 2-2 每日開始使用前之點檢 [08](#)
- 2-3 維持電梯清潔的方法 [09](#)
- 2-4 停電預告之處置方式 [10](#)
- 2-5 颱風(豪雨)來襲之預防措施 [11](#)

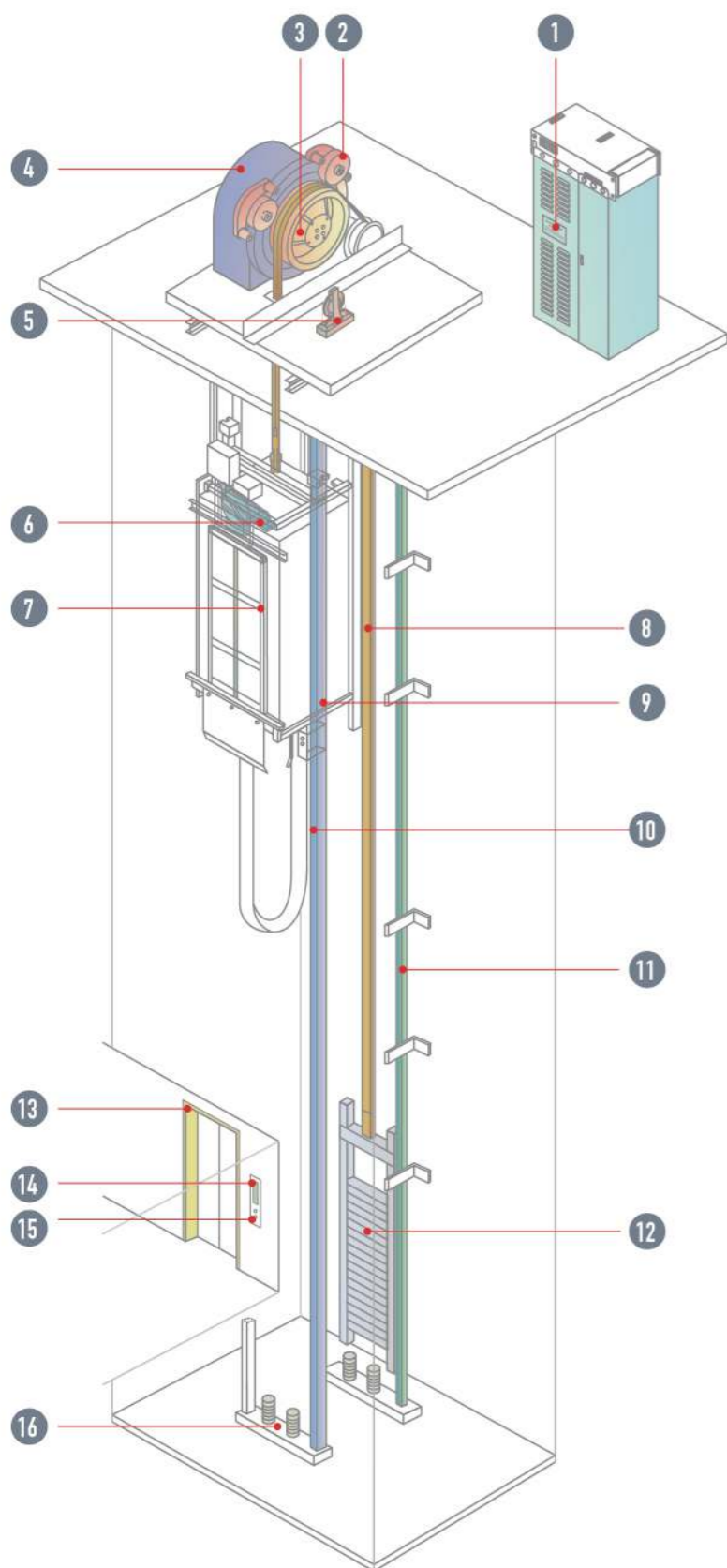
緊急時適切的對應處置



- 3-1 故障時的聯絡 [12](#)
- 3-2 故障時的處置方法 [13](#)
- 3-3 災害、事故時的應急處置 [14](#)
- 3-4 乘客受困車廂內的處置方法 [15](#)
- 3-5 電梯使用安全 請共同遵守 [16](#)
- 3-6 電梯管理上的相關法令摘要 [20](#)

維修保養服務據點

21



機械室

1. **控制盤** (電梯的頭腦, 速度控制、運轉控制等)
2. **電磁煞車器** (動力切斷時, 自動制止馬達迴轉)
3. **鋼輪** (吊掛車廂的滑輪, 讓鋼索摩擦力帶動車廂)
4. **PM 馬達** (驅動鋼索, 讓車廂升降裝置)
5. **限速器** (超速檢出時, 使車廂緊急煞車的裝置)

車廂

6. **廂門開閉機構** (讓車廂門自動開閉的電動裝置)
7. **紅外線光幕** (設計在車廂門前端, 碰觸後使車廂門重新打開的安全裝置)

升降道

8. **主鋼索** (吊掛車廂及配重塊)
9. **限速器鋼索** (與緊急煞車裝置連結)
10. **車廂側導軌** (車廂沿著導軌升降)
11. **配重側導軌** (配重塊沿著導軌升降)
12. **配重塊** (減小不平衡荷重, 讓主鋼索與鋼輪產生摩擦力)

乘場

13. **門框** (出入口門的兩側及上方邊框)
14. **樓層指示燈** (車廂樓層位置及運行方向)
15. **乘場按鈕** (呼叫車廂來停靠服務)

機坑

16. **緩衝器** (萬一行駛過頭, 衝高或衝低的緩衝裝置)



乘場



車廂



乘場指示器



- 方向燈 (流動顯示)
- 車廂位置指示燈 (到樓時閃爍表示)

- 乘場叫車按鈕
- 欲上樓請按上方按鈕, 欲下樓請按下方按鈕。如電梯剛好停在該樓層, 按壓按鈕後車廂門立刻開啟。



- 無障礙叫車按鈕
- 若按下無障礙叫車按鈕, 當停靠該樓層, 門開到底後, 可延長自動開門時間, 讓行動不便者有充裕時間進入車廂。



OPY-HD2F
標準型

車廂操作盤組成

1. 方向燈 (流動顯示)
2. 車廂位置指示燈 (流動顯示)
3. 載重銘板 (標示用途、人乘數、載重量)
4. 對講機 (車廂對外通話裝置, 送話、收話共用)
5. 緊急呼叫按鈕 (按下後可與外部通話)
6. 叫車按鈕 (順向依序停靠、到樓時閃爍表示)

- ▶ 電梯運行方向反轉時, 所有叫車登錄信號將會清除, 請再重按一次。
- ▶ 按錯樓層按鈕時, 重複再按壓該按鈕 2 秒以上, 可把該錯誤登錄的叫車信號取消。

7. 「開、關、延長」按鈕 (讓車廂門再次開啟、關閉、延長開啟時間)

- ▶ 按「開」按鈕時, 車廂門可保持再開啟狀態。車廂門開始關閉時, 按下此按鈕可重開車廂門。
- ▶ 按「關」按鈕時, 可讓車廂門立即關閉。沒有按「關」按鈕時, 則計時自動關門。
- ▶ 按「延長」按鈕時, 可延長車廂門持續開啟時間。

8. 開關盒蓋之鎖頭 (平常需維持上鎖狀態)
9. 開關盒 (自動運轉不需使用, 維修保養專用, 操作指引詳 P.06)
10. 使用說明銘板 (上述部分項目之說明內容)



無障礙用操作盤

開關盒操作

「點檢燈」開關

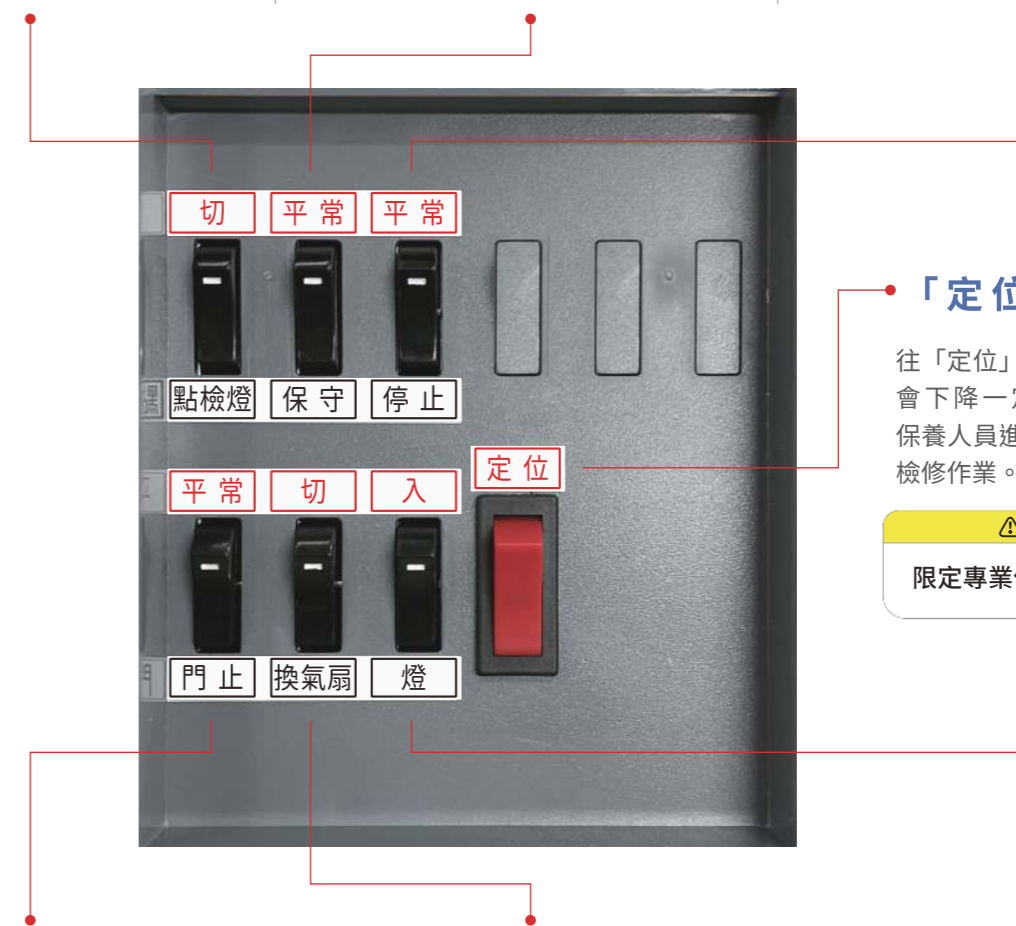
專業技術人員維修保養時使用。平常請勿使用, 若往「點檢燈」側切入, 乘場將無法叫車。

「保守」開關

專業技術人員維修保養時使用, 平常請勿使用。若往「保守」側切入, 電梯就無法正常運轉。

「停止」開關

當車廂門開到底, 往「停止」側切入, 就能夠將電梯停止使用。運轉中電梯若切入停止開關時, 會產生突然停止之關人故障, 請小心操作。



「定位」開關

往「定位」側切入, 車廂會下降一定高度, 方便保養人員進入轎頂, 進行檢修作業。

注意

限定專業保養人員使用

「門止」開關

長時間搬運貨物等狀況下, 可操作本開關方便使用, 避免不必要之故障, 往「門止」側切入, 就可以讓車廂門保持開啟狀態。

「換氣扇」開關

往「換氣扇」側切入, 風扇就會轉動。長時間無人使用電梯時, 風扇會自動停止。

「燈」開關

往「入」側切入, 日光燈就會自動亮著, 長時間無人使用電梯時, 照明會自動熄滅。

自動運轉

平常運轉時, 除了換氣扇開關往下方切入外, 其他各個開關全部往上方切入, 且開關盒蓋必須經常上鎖。

電梯專用鑰匙有機械室鑰匙、車廂操作盤鑰匙、乘場門開啟用鑰匙等，使用不當時恐發生故障或災害，應特別嚴加保管，除專業技術人員以外，禁止借出使用。

為了防止誤用而發生墜落升降道事故，通常由專業技術人員隨身攜帶「乘場門開啟用鑰匙」，大樓管理人員不須自備乘場門開啟用鑰匙。若遭遇乘客受困車廂內時，靜候本公司維修保養人員前往救援，是最安全的做法。

機械室鑰匙 (業主自行準備)

機械室入口請裝設鐵門附鎖，讓竊賊及閒雜人等不易侵入。機械室內的回轉機器有夾入或捲入之危險性，非專業技術人員禁止進入。



Key 範例

車廂操作盤鑰匙

車廂操作盤的開關盒蓋平常必須確實上鎖，以免因惡作劇或不當使用而發生故障關人。若須長時間搬運貨物或關閉電梯時，必須由接受過使用指導人員，打開開關盒蓋進行操作。



Key 實品樣式

每日使用者開始使用前，管理人員先讓電梯做一趟空車運轉。若電梯運轉正常，再進入車廂內確認下列各項目的狀況後，才能正式開始電梯的運行。

乘場叫車裝置

- ▶ 乘場按鈕有無卡住、破損、不亮等異常？
- ▶ 表面有無汙損？有汙損時，請清潔。



乘場出入口

△注意

清掃、徒手作業時，請先將門止開關切入。

- ▶ 查看門檻溝槽中有無存在異物、小石塊等？
- ▶ 用清掃用具將異物、小石塊等清除。



門機構

- ▶ 紅外線光幕作動時，車廂門有無反轉？
- ▶ 車廂門閉閉是否順暢。有無異常？



車廂內裝置

- ▶ 操作盤的「開、關、延長」按鈕，作動是否正常？
- ▶ 日光燈有閃爍等異常？
- ▶ 換氣扇有轉動？
- ▶ 開關盒蓋是否鎖上？



對講機

△注意

確認對講機通話正常。

- ▶ 對講機的通話狀態、音量有無異常？
- ▶ 萬一電梯故障時，確保車廂能對外通話。



運轉狀態

- ▶ 乘坐感是否良好？
- ▶ 啟動加速、減速、停層有無異聲或異常震動？
- ▶ 停層時水平有無異常、段差是否太大？



車廂內的側板、門板、地板、操作盤及乘場門等器具的清潔，請使用柔軟的抹布，按照下述要領實施清潔及維護。

用柔軟的乾布或羽毛撢子掃除器具表面的灰塵，請儘量每日實施

有污垢或異物附着無法掃除的情況，採取下列方式

1. 將中性洗劑 (PH 值 =7) 的水溶液沾在抹布上，輕輕擦拭。
2. 用浸水的濕布，稍扭乾後，將中性清潔劑擦拭掉。
3. 最後用乾布，將水氣完全擦拭掉。

※ 漆面嚴禁使用松香水等溶劑清潔。

門檻溝槽的清掃

將溝槽中的異物、小石塊等清除，並用乾布擦拭。

不鏽鋼前側板的清潔

1. 灰塵清掃、異物附着之清潔，依照上述方式。
2. 油脂及手紋附着時，髮紋不鏽鋼前側板請用不鏽鋼清洗活化劑，以柔布依髮紋方向擦拭。鏡面不鏽鋼前側板請以細棉布沾碳酸鈣粉並以圓弧方向擦拭。

※ 嚴禁使用一般清潔劑、玻璃清潔劑等。

車廂、地板的清潔

車廂地板、乘場門的下方，請勿直接用水沖洗。用濕布擰乾後來回擦拭，最後將水氣完全擦拭掉。



※ 地板請勿直接用水沖洗

避免停電所引起之故障、受困等意外發生，請事先做好必要之防備措施。

△注意

請提前將電梯停機。

停電時，運轉中的電梯突然停止，恐發生乘客受困車廂內，請於 10~30 分鐘前先將電梯停機。

接獲停電公告時

接獲停電公告或大樓測試發電機時，請事先將電梯停機。作業步驟如下：

1. 請於明顯處張貼停電公告，並註明電梯停用期間等事項。
2. 停電時刻前，提早將電梯停機。停機方式如下述說明。
3. 復電後，請將電梯恢復使用，並將停電公告取下。



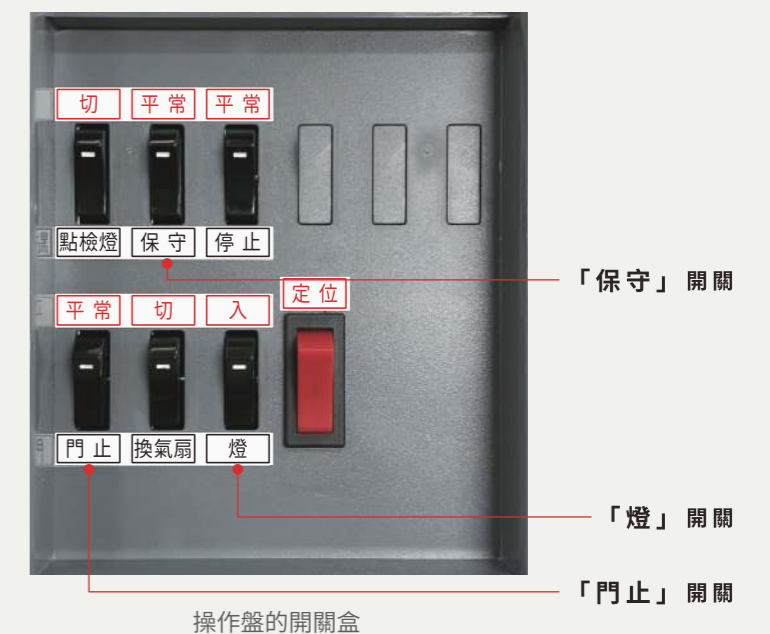
電梯停機方式

方法 (一)

請利用一樓附設之停機開關，將停機開關鑰匙切入停機位置。電梯回到一樓，車廂門開啟約 3~5 秒後自動關門並停機。請確保沒有乘客滯留於車廂內。

方法 (二)

若一樓沒有設置停機開關，則透過車廂內操作盤的開關盒進行停機。當電梯停靠於一樓，且車廂門全開時，將車廂操作盤開關盒內的「門止、保守、燈」共三個開關全部往下方切入。





機械室、車廂、升降道內的浸水或淹水，可能連帶引起電梯故障與意外發生。在颱風來襲前，請事先做好各項預防措施。

△注意
請提前將電梯停機。

低窪地區或有水患風險地區，務必先將車廂停機於中間樓層，並將電梯電源切斷。

■ 颱風（豪雨）接近前

1. 請緊閉機械室門窗、換氣扇、百葉窗，防止雨水吹進或滲入。遇強烈颱風時，換氣扇、百葉窗請使用木板加強固定。
2. 若雨水可能從乘場門檻處流入升降道內時，請事先做好防水牆，並清理樓頂排水孔，避免阻塞。
3. 若洪水成災可能湧入地下樓層或機坑時，請務必立即將車廂停機於中間樓層，並將電梯電源切斷。

※ 停機方式如同前一頁之說明。



■ 颱風（豪雨）通過後

1. 若地下樓層有淹水情況，積水抽乾後，請通知本公司處理。
2. 電梯恢復使用前，請先查看機械室、機坑有無浸水或淹水。
▶ 注意身體安全姿態，使用乘場門開啟用鑰匙將乘場門半開約 30cm，以手電筒等查看有無浸水及積水程度。
3. 機械室、升降道及機坑之漏水情況，恐對器械有惡性影響，請儘快處理。
4. 若換氣扇、百葉窗有使用木板加強固定，請記得拆除。
5. 檢查後若沒有發現任何異常狀況，電梯可以恢復正常使用。



危險

限定曾接受過本公司實地使用訓練者，方能使用「乘場門開啟用鑰匙」。



對於停電、電梯故障等引起乘客受困於車廂的事件，或是火災、地震等電梯緊急事態，一切都必須以乘客的安全為優先。身為大樓管理者不但要有此項認知，更被要求冷靜地判斷當下狀況並迅速地對應處置。彙集「緊急聯絡方法、應急處置」相關內容，詳如後列所述，請充分理解相關內容，以便在緊急時，能夠迅速且冷靜地對應處置。



△注意
故障發生時，請儘可能地確認電梯狀況，並向本公司聯絡。

■ 故障時的聯絡指引

請依照勤務中心人員之指引，告知下列項目：

1. **客戶服務編號？**（若報修者知道客戶服務編號，則可縮短詢問時間）
2. **大樓名稱、地址？**（若報修者知道客戶服務編號，僅簡短確認即可）
3. **有無乘客受困車廂內？**
4. **哪一台電梯（幾號機）有問題？**
5. **故障狀況？**（停止樓層、門不開、門不關、有無異常震動、有無關人等）
6. **報修者（管理人）、接洽人聯絡電話？**（以利維修人員進入大樓）
7. **機械室鑰匙保管者，修復後向誰報告？**

■ 故障排除服務電話

地區	電話
台北市、新北市、基隆、宜蘭、花蓮、金門、馬祖	(02) 2701-7060
桃園、新竹	(02) 2701-7063
台中、彰化、南投、苗栗	(02) 2701-7064
台南、雲林、嘉義	(02) 2701-7065
高雄、屏東、台東、澎湖	(02) 2701-7067

關於「客戶服務編號」

本公司為了迅速服務客戶，採用客戶服務編號制度。當客戶來電諮詢或故障報修時，若主動告知客戶服務編號，勤務中心人員輸入電腦，即可迅速、正確地回應客戶，免除詢問詳細的地址及抄錄等手續。客戶服務編號及故障專線之銘板，張貼於車廂操作盤上面。

依據故障的內容，有一些故障透過簡單的處理，就可以讓電梯恢復正常運轉，請依照下列的方法進行確認。確認後若電梯仍然有問題，請聯絡本公司處理。



災害、傷害、人身事故發生時，最重要的是管理人員必須沉著冷靜、理智判斷，迅速地採取處置行動。

人身意外事故的情況

1. 向消防隊、警察局通報後，立即聯絡本公司。
2. 現場除了救助傷者外，不可再啟動使用電梯。
3. 由專業技術人員會同、共同作業，可更迅速的處置。



淹水、浸水的情況

1. 將電梯停機，同時切斷電梯電源。請與本公司聯絡，告知淹水、浸水狀況。
2. 積水一旦抽乾後，請再通知本公司處理。
3. 經由專業技術人員更換受損及受潮機件，且完成絕緣測定檢查後，電梯方可放行使用。

火災的情況

1. 火災發生時，迅速向消防隊通報後，同時請確保使用者的安全。
2. 有乘客使用中時，利用對講機告知發生火災，指引乘客將電梯停靠於安全樓層，離開避難。
3. 確認車廂內沒有乘客後，請將電梯停機。
4. 電梯恢復使用前，請先查看機械室、機坑有無浸水或淹水。

- ▶ 火災發生時，絕對禁止使用電梯，以免受困。
- ▶ 火災發生時，鄰近的地區有可能須全面斷電。因此附近發生火災時，請將電梯停機。
- ▶ 火災撲滅後，請由本公司專業技術人員檢查。



地震的情況

1. 感覺有地震發生時，立即利用對講機確認車廂內有無乘客。
 2. 有乘客使用中時，利用對講機指引乘客將全部按鈕叫車，讓電梯就近階停靠後，離開避難。
- ▶ 地震發生時，絕對禁止使用電梯，以免受困。
 - ▶ 從氣象局的震度報導，可初步判斷電梯的安全性。但實際運轉狀況確認後，若認為須詳細檢查時，將電梯停機後，請與本公司聯絡。
 - ▶ 地震超過 4 級以上時，由專業技術人員檢查後，電梯方可放行使用。



得知發生關人故障時，請依照下列的順序進行作業。

1 乘客狀態確認

請依下列的說明，利用對講機詢問乘客的狀態。

1. 「車廂內有多少人？小孩、高齡者、女性、大人各有幾人？」
2. 「有人受傷嗎？有身體不舒適的人嗎？」
3. 「車廂內的照明有亮嗎？或停電燈有亮嗎？」
4. 萬一對講機不通時，請靠近乘場門與乘客對話。



2 確保乘客安全

請依下列的說明，告知受困乘客，請他們安心。

1. 「馬上聯絡電梯公司，請稍微等一下」
2. 「車廂內雖然狹窄苦悶，但不會有窒息的疑慮，請安心靜待救援。」
3. 「請勿強行脫困，會有墜落升降道的危險。」
4. 其他如「停電時間約 ** 分鐘，請稍微等一下。」

3 聯絡本公司

請依下列的說明，與本公司聯絡。

1. 電梯服務編號
2. 有人受困在車廂內
3. 故障狀況
 - ▶ 停止樓層（例：5樓和6樓之間。）
 - ▶ 乘客人數（小孩、高齡者、女性、大人各有幾人。）
 - ▶ 乘客狀態（有生病、傷患、不舒適的人嗎？）

4 持續安撫乘客

請依下列的說明，持續安撫乘客，請他們安心。

1. 「已經聯絡電梯公司，技術人員約 ** 分鐘左右到達救援，請安心靜候救援，不要著急。」

有關「乘客受困時的救出」作業

- ▶ 乘客受困車廂內時，等待本公司技術員前往救援，乃是最安全的做法。
- ▶ 從事救出作業的人員，必須具備電梯專業知識之技能。交由專業廠商的技術員實施救出作業，才能確保受困乘客的安全。



危險

請告知「技術人員到達前，請沉著靜候救援。」 大樓管理人等切勿胡亂放人，會有墜落的危險。



危險

發生火災、地震及地下室淹水時，絕對禁止使用電梯避難。



大樓發生火災時，濃煙會迅速竄入升降道內，萬一電梯停靠火災發生樓層，開門時火舌恐立即往車廂內延燒，而陷入火海中。



由於強震的衝擊，可能造成電梯機件損壞及停電，火災等意外狀況，為避免發生受困車廂內的危險，地震發生時請勿使用電梯。



媒體曾報導，有人員因欲搶救地下室淹水的汽車，搭乘電梯導致溺水意外發生。因此颱風期間或豪雨來襲時，若發現地下樓層已開始淹水，請將電梯停靠於中間樓層，切勿再繼續搭乘使用電梯，以免車廂淹沒於水中。



請勿利用電梯避難，因混亂中人群搶搭電梯，恐造成車廂門無法關閉，徒然浪費災害發生初期的黃金避難時間，且可能會因伴隨停電而受困於車廂內。

▶ 裝設「地震管制運轉、機坑浸水避難運轉」功能，可避免危害發生，敬請來電諮詢。



⚠ 危險



請勿讓孩童獨自搭乘電梯

若停電狀況或電梯故障造成孩童受困於車廂，恐因驚慌失措造成更嚴重的意外發生。

請留意避免車廂門夾住寵物牽繩

寵物隨行搭乘電梯時，請儘量抱起或留意牽繩。若牽繩被車廂門夾住，可能會導致勒頸事件發生。



在車廂內跳動，恐導致電梯安全裝置作動而關人受困

如遇電梯故障發生，請按下緊急呼叫按鈕。切勿強行脫困，避免意外發生

車廂內為非密閉空間，有足夠空氣可供流通。如遇電梯突然停止或車廂門不開等異常情況，請按下緊急呼叫按鈕，透過對講機與管理員聯絡，並聽候管理員指示。



▶ 若裝設「遠隔監控裝置」，電梯關人時將自動通報監控中心，得以迅速出動救援。敬請來電諮詢。

⚠ 注意



車廂門開始關閉時，請勿飛奔硬闖強行搭乘

車廂內禁菸

若菸蒂從門縫隙掉落機坑，恐引起火災發生。



請勿衝撞、擠壓乘場門與車廂門

電梯移動中時，請勿衝撞或擠壓乘場門與車廂門，以免受夾或跌落升降道。

請勿於乘場周圍或車廂內嬉戲，以免被門夾到或捲入





⚠ 注意



搭乘電梯時，請勿超載

車廂超載時，蜂鳴器會發出聲響且無法關門，請最後進入車廂者退離車廂。

搬運物品時請留意車廂門，避免損傷電梯機件

搬家或施工等使用電梯搬運物品時，請避免碰撞車廂門或被門夾到。此為故障發生的主要原因之一。



搭乘電梯時，請輕按面板按鈕

若使用尖銳物品或硬物猛力按壓按鈕，恐造成按鈕損壞。

乘場周遭請勿堆積貨物，以免影響乘客進出車廂



根據建築物升降設備設置及檢查管理辦法，建築物之所有權人、使用人、或經授權管理之人，有義務維持電梯的安全性，應委請專業廠商維護保養及實施年度安全檢查等。

建築物升降設備設置及檢查管理辦法第二條之規定事項摘要

■ 檢查機構 (代替政府機關執行竣工檢查、年度安全檢查之機構)

檢查機構：指經中央主管建築機關指定，得接受當地主管建築機關委託執行升降設備安全檢查業務之機構或團體。(如「中華民國升降設備安全檢查協會」等代檢機構)

建築物升降設備設置及檢查管理辦法第三條之規定事項摘要

■ 竣工檢查 (新電梯開始啟用時，取得政府機關之使用許可)

升降設備安裝完成後，非經竣工檢查合格取得使用許可證，不得使用。經檢查通過者，由當地主管建築機關或其委託之檢察機構核發使用許可證，並註明有效期限。(使用許可證通常張貼於車廂內操作盤之上方)

建築物升降設備設置及檢查管理辦法第四條之規定事項摘要

■ 定期保養 (確保電梯使用安全，慎選值得信賴之專業廠商)

管理人應委請專業廠商負責升降設備之維護保養，由專業技術人員依一般維護之作業程序，按月實施並作成紀錄表一式二份，並應簽章及填註其證照向政府登錄號碼，由管理人及專業廠商各執一份。(建議：由製造原廠負責保養，使用原廠合格零件，安全最佳保障。)

建築物升降設備設置及檢查管理辦法第五條之規定事項摘要

■ 升降設備安全檢查頻率，規定如下：

- 一、升降送貨機每三年一次。
- 二、個人住宅用升降機每三年一次。但建築物經竣工檢查合格達十五年者，每年一次。
- 三、供五樓以下公寓大廈使用之升降機每兩年一次。但建築物經竣工檢查合格達十五年者，每年一次。
- 四、前三款以外之升降設備每年一次。但建築物經竣工檢查合格達十五年者，每半年一次。管理人應於使用許可證使用期限屆滿前兩個月內，自行或委託維護保養之專業廠商向當地主管建築機關或其委託之檢查機構申請安全檢查。

此外，另有適用勞工體系之相關法令，若有任何諮詢，請與本公司聯絡。



技術、品質、服務 三個第一的經營理念

24

小時

勤務指揮中心

全年無休掌握電梯狀況，提供 24 小時全天候即時維修。

30

處以上

服務據點

遍及全國各地的服務據點，構成妥善、迅速的電梯服務安全網，連結每一位客戶的心。

6

萬台以上

保養實績

日立永大電梯（原永大機電）五十餘年來穩健發展，全國已有超過六萬餘台電梯、電扶梯的豐富安裝保養經驗。

1200

張以上

專業證照

專業保養服務人員以電子化數據管理，搭配高精密度診斷工具，加上完整的後勤零件供料系統，架構出日立永大電梯最堅強的保養團隊。

北北基

總公司 (02) 2717-2217
105403 台北市松山區復興北路 99 號 11 樓

大樓系統分公司 (02) 2709-3355
106099 台北市大安區敦化南路二段 63 巷 54 弄 6 號

大安服務站 (02) 2709-3355
106099 台北市大安區敦化南路二段 63 巷 54 弄 6 號

天母服務站 (02) 8866-2369
111046 台北市士林區磺溪街 47 巷 10 號

中山服務站 (02) 2515-0656
104078 台北市中山區民權東路三段 39 巷 5 號 1 樓

中正服務站 (02) 2336-2697
108015 台北市萬華區康定路 232 號 2 樓之 1

北海服務站 (02) 2695-0754
221013 新北市汐止區康寧街 315 號

文山服務站 (02) 2218-7051
231015 新北市新店區中央路 127 巷 9 號

雙和服務站 (02) 8221-8728
235602 新北市中和區建一路 93 巷 1 號

板城服務站 (02) 2266-6091
236028 新北市土城區中央路一段 262 巷 2 號

淡水服務站 (02) 2621-5958
251025 新北市淡水區北新路 169 巷 77 號

基隆服務站 (02) 2433-1210
204011 基隆市安樂區安樂路二段 166 巷 26 號

三重服務站 (02) 2999-8058
241017 新北市三重區重新路五段 609 巷 12 號之 4 一樓

宜花東

羅東服務站 (03) 954-6160
265033 宜蘭縣羅東鎮天祥路 93 號 1 樓

花蓮服務站 (03) 823-6397
970064 花蓮縣花蓮市中美路 71-30 號

台東服務站 (09) 0970-036-709
950027 台東縣台東市中興路六段 357 巷 91 弄 22 號

中彰投

台中分公司 (04) 2472-7878
408470 台中市南屯區東興路二段 98 號 3 樓

豐原服務站 (04) 2526-7118
420010 台中市豐原區豐田路 93 號

太平服務站 (04) 3609-5326
411012 台中市太平區長安東路 41 號

西屯服務站 (04) 3609-5162
407016 台中市西屯區中工二路 35 號 4 樓

彰化服務站 (04) 700-3602
500003 彰化縣彰化市三民路 399-5 號 4 樓

高屏地區

高雄分公司 (07) 761-5161
802013 高雄市苓雅區大順三路 200 號

左營服務站 (07) 350-8715
813011 高雄市左營區重信路 222-1 號

鳳山服務站 (07) 766-0126
830036 高雄市鳳山區南京路 188 號

屏東服務站 (08) 751-1889
900044 屏東縣屏東市建興南路 34 巷 21 號



桃竹苗

桃園分公司 (03) 317-1879
330020 桃園市桃園區春日路 1314 巷 29 號

桃園廠 (03) 325-4161
330022 桃園市桃園區春日路 1352 號

研究發展處 (03) 325-4161
330022 桃園市桃園區春日路 1352 號

教育訓練中心 (03) 324-0473
338011 桃園市蘆竹區南山路三段 17 巷 11 號

桃林服務站 (03) 376-1321
330050 桃園市桃園區昆明路 35 號 5 樓

中壢服務站 (03) 451-4540
320029 桃園市中壢區福壽九街 36 號 1 樓

竹北服務站 (03) 656-5382
302006 新竹縣竹北市光明 14 街 76 號

新竹服務站 (03) 562-0568
300033 新竹市東區建華街 41 號

雲嘉南

斗六服務站 (05) 534-7342
640002 雲林縣斗六市保長路 29 號

嘉義服務站 (05) 232-5151
600078 嘉義市西區北港路 420 號

台南分公司 (06) 303-8600
710038 台南市永康區東橋一路 18 號

日立永大電梯股份有限公司

<https://www.hitachi-yungtay.com.tw/>



VDI 4707



ISO 9001



ISO 14001



ISO 45001

Catalog No.YT-EL-0163

2023.02

台北市松山區復興北路99號11樓 TEL: 02-2717-2217 FAX: 02-2718-6082
本公司保留規格變更之權利，如有變更恕不另通知，詳細規格請洽本公司。